

**ОБЗОР СОСТОЯНИЯ
ДЕТСКОГО ДОРОЖНО-ТРАНСПОРТНОГО ТРАВМАТИЗМА
НА ТЕРРИТОРИИ Г. САНКТ-ПЕТЕРБУРГА
В 2025 ГОДУ**

По итогам 2025 года на территории г. Санкт-Петербурга зафиксировано снижение количества дорожно-транспортных происшествий¹ с участием несовершеннолетних – зарегистрировано 307 (-18, -5.5%) ДТП, в которых 309 (-20, -6.1%) детей получили травмы различной степени тяжести, погибло 2 (-2, 50.0%) ребёнка. Удельный вес таких ДТП составил 8.0% от общего количества ДТП.

ДТП с участием несовершеннолетних	г. Санкт-Петербург								
	ДТП			Погибло			Ранено		
	абс.	± % к АППГ	Уд. вес	абс.	± % к АППГ	Уд. вес	абс.	± % к АППГ	Уд. вес
ДТП и пострадавшие дети в возрасте до 16 лет - всего	307	-5,5	8,0	2	-50,0	1,4	309	-6,1	7,4
из них									
с участием детей- пассажиров	81	26,6	26,4	2	100,0	100,0	80	19,4	25,9
при осуществлении организованной перевозки групп детей	0	стаб.	0,0	0	стаб.	0,0	0	стаб.	0,0
при нарушении водителями правил перевозки детей (без удерживающих устройств и ремней безопасности)	7	16,7	8,6	1	----	50,0	6	стаб.	7,5
в том числе									
в возрасте до 7 лет	30	20,0	37,0	0	стаб.	0,0	31	14,8	38,8
из них при нарушении водителями правил перевозки детей (без детских удерживающих устройств)	4	33,3	13,3	0	стаб.	0,0	4	33,3	12,9
в возрасте от 7 до 12 лет	28	21,7	34,6	1	стаб.	50,0	27	22,7	33,8
из них									
при нарушении водителями правил перевозки детей (без детских удерживающих устройств)	2	100,0	7,1	0	стаб.	0,0	2	100,0	7,4
при нарушении водителями правил перевозки детей (без ремней безопасности)	0	стаб.	0,0	0	стаб.	0,0	0	стаб.	0,0
с участием детей- пешеходов	168	-24,0	54,7	0	-100,0	0,0	171	-22,6	55,3
в том числе на пешеходных переходах	89	-14,4	53,0	0	-100,0	0,0	91	-14,2	53,2
из них в темное время суток	31	19,2	34,8	0	-100,0	0,0	31	19,2	34,1

¹ Далее – «ДТП».

в том числе без световозвращающих элементов	24	9,1	77,4	0	-100,0	0,0	24	9,1	77,4
с участием детей-водителей механических транспортных средств	11	83,3	3,6	0	стаб.	0,0	11	83,3	3,6
в том числе									
мототранспорта	10	233,3	90,9	0	стаб.	0,0	10	233,3	90,9
из них мопедов и приравненных к ним транспортных средств	7	133,3	70,0	0	стаб.	0,0	7	133,3	70,0
с участием детей-велосипедистов	30	-11,8	9,8	0	стаб.	0,0	30	-11,8	9,7
с участием детей по их неосторожности	97	-20,5	31,6	0	-100,0	0,0	97	-19,8	31,4
в том числе									
с участием детей-пешеходов	68	-31,3	70,1	0	-100,0	0,0	68	-30,6	70,1
с участием детей-водителей механических транспортных средств	7	75,0	7,2	0	стаб.	0,0	7	75,0	7,2
из них									
мототранспорта	6	200,0	85,7	0	стаб.	0,0	6	200,0	85,7
в том числе									
мопедов и приравненных к ним транспортных средств	5	150,0	83,3	0	стаб.	0,0	5	150,0	83,3
с участием детей-велосипедистов	13	-7,1	4,2	0	стаб.	0,0	13	-7,1	4,2
из-за нарушения ПДД водителями	215	0,5	70,0	2	-33,3	100,0	216	-0,9	69,9
ДТП и пострадавшие дети в возрасте до 18 лет - всего	405	-5,4	10,6	3	-40,0	2,0	415	-4,8	9,9
из них									
из-за нарушения ПДД водителями	291	стаб.	71,9	2	-50,0	66,7	300	0,3	72,3

3
АВАРИЙНОСТЬ
НА ТЕРРИТОРИИ РАЙОНОВ Г. САНКТ-ПЕТЕРБУРГА
ПО ИТОГАМ 2025 ГОДА

Наибольшее количество ДТП регистрировалось в Красносельском, Приморском и Невском районах г. Санкт-Петербурга.

Рост ДТП фиксируется в Адмиралтейском, Василеостровском, Кировском, Колпинском, Красносельском, Московском и Пушкинском районах г. Санкт-Петербурга.

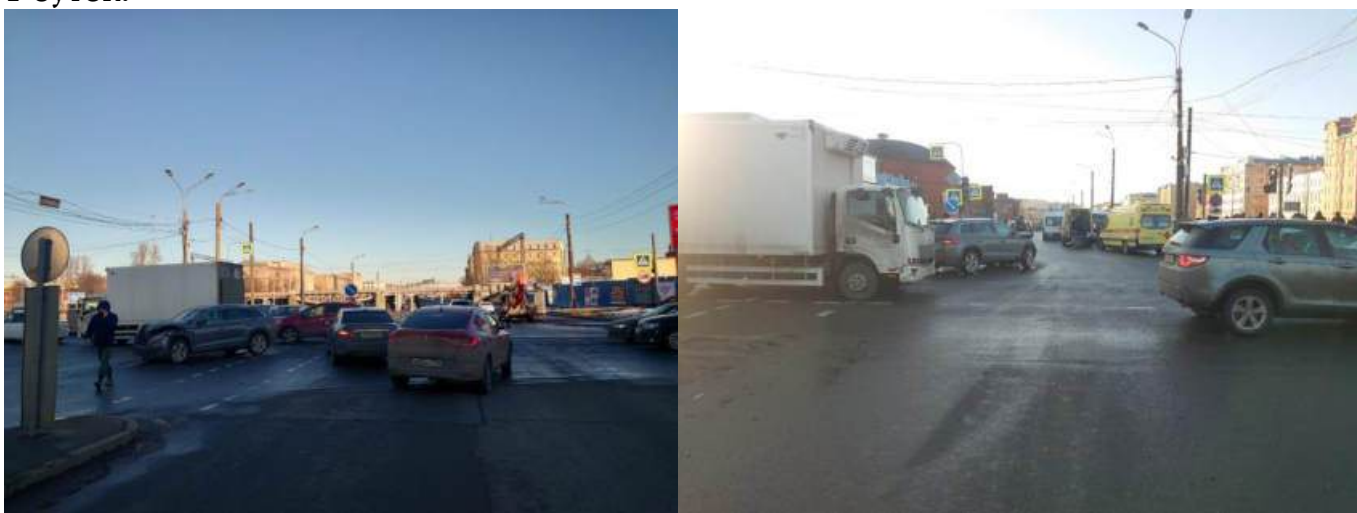
Рост ДТП с погибшими несовершеннолетними допущен в Курортном и Московском районах г. Санкт-Петербурга.

районы г. Санкт-Петербурга	ДТП			Погибло			Ранено		
	абс.	± % к АППГ	Уд. вес	абс.	± % к АППГ	Уд. вес	абс.	± % к АППГ	Уд. вес
Адмиралтейский район	13	225,0	7,7	0	стаб.	0,0	13	225,0	7,4
Василеостровский район	14	27,3	9,5	0	стаб.	0,0	14	27,3	9,2
Выборгский район	25	-16,7	4,7	0	стаб.	0,0	25	-16,7	4,3
Калининский район	11	-54,2	5,4	0	стаб.	0,0	11	-59,3	5,0
Кировский район	17	54,5	9,1	0	стаб.	0,0	17	54,5	8,7
Колпинский район	11	10,0	11,0	0	стаб.	0,0	11	стаб.	9,2
Красногвардейский район	27	-12,9	9,2	0	стаб.	0,0	27	-12,9	8,3
Красносельский район	45	36,4	15,3	0	-100,0	0,0	47	38,2	14,5
Кронштадтский район	1	-50,0	5,3	0	стаб.	0,0	1	-50,0	4,5
Курортный район	10	-16,7	7,1	1	----	14,3	10	-16,7	6,2
Московский район	17	21,4	6,9	1	----	5,6	17	13,3	6,3
Невский район	31	-32,6	8,5	0	стаб.	0,0	31	-34,0	7,7
Петроградский район	6	-50,0	4,2	0	стаб.	0,0	6	-50,0	3,5
Петродворцовый район	11	стаб.	18,0	0	стаб.	0,0	11	стаб.	16,4
Приморский район	33	-2,9	9,9	0	-100,0	0,0	33	6,5	9,2
Пушкинский район	17	21,4	8,9	0	стаб.	0,0	17	21,4	8,0
Фрунзенский район	10	-16,7	6,0	0	стаб.	0,0	10	-16,7	6,0
Центральный район	8	-42,9	3,3	0	стаб.	0,0	8	-42,9	3,1

ДТП С ПОГИБШИМИ ДЕТЬМИ

1. **Московский район.** 18 января 2025 года в 13 часов 29 минут водитель (37 лет), управляя транспортным средством² «Шкода», двигаясь по ул. Рыбинской от ул. Черниговской в прямом направлении, на нерегулируемом перекрестке (не работал светофорный пост после ДТП, произошедшего ранее) с наб. Обводного канала, не предоставил преимущество в движении и совершил столкновение с ТС «Мерседес» под управлением водителя (37 лет), которая двигалась по наб. Обводного канала от ул. Боровой в сторону Масляного пер. Вследствие ДТП ТС «Мерседес» совершило наезд на препятствие (бетонный бордюр и металлическое ограждение) с последующим падением в Обводный канал.

В результате ДТП несовершеннолетний пассажир (14 лет) ТС «Мерседес» скончался на месте ДТП. Водитель ТС «Мерседес» в крайне тяжелом состоянии была доставлена в медицинское учреждение, где впоследствии скончалась в течение 1 суток.



2. **Курортный район.** 8 сентября 2025 года в 12 часов 25 минут водитель (65 лет), управляя ТС «Тойота», двигаясь по автодороге «Белоостров – Выборг» от г. Выборг в сторону г. Сестрорецк совершил наезд на стоящее грузовое ТС «Шакман» под управлением водителя (43 года), который остановился на островке безопасности из-за возможной технической неисправности колеса.

В результате ДТП водитель и двое пассажиров (10 и 70 лет) ТС «Тойота» погибли.



² Далее – «ТС».

ДТП С УЧАСТИЕМ НЕСОВЕРШЕННОЛЕТНИХ ПО ИХ НЕОСТОРОЖНОСТИ

В 2025 году зафиксировано снижение количества ДТП с участием детей по их неосторожности – зарегистрировано 97 (-25, -20.5%) ДТП, в которых 97 (-24, -19.8%) детей получили ранения различной степени тяжести, погибших нет (стаб.).

Рост ДТП, произошедших по собственной неосторожности несовершеннолетних регистрируется в Кировском, Красносельском, Кронштадтском и Пушкинском районах г. Санкт-Петербурга. Также необходимо отметить, что в Невском (17 ДТП), Красносельском (16 ДТП) и Приморском (15 ДТП) районах г. Санкт-Петербурга зарегистрировано больше всего таких ДТП.

ДТП с участием несовершеннолетних по их неосторожности	ДТП			Погибло			Ранено		
	абс.	± % к АППГ	Уд. вес	абс.	± % к АППГ	Уд. вес	абс.	± % к АППГ	Уд. вес
Адмиралтейский район	1	-50,0	7,7	0	стаб.	0,0	1	-50,0	7,7
Василеостровский район	4	-33,3	28,6	0	стаб.	0,0	4	-33,3	28,6
Выборгский район	3	-40,0	12,0	0	стаб.	0,0	3	-40,0	12,0
Калининский район	5	-50,0	45,5	0	стаб.	0,0	5	-50,0	45,5
Кировский район	5	150,0	29,4	0	стаб.	0,0	5	150,0	29,4
Колпинский район	2	-33,3	18,2	0	стаб.	0,0	2	-33,3	18,2
Красногвардейский район	7	-53,3	25,9	0	стаб.	0,0	7	-53,3	25,9
Красносельский район	16	77,8	35,6	0	стаб.	0,0	16	77,8	34,0
Кронштадтский район	1	-----	100,0	0	стаб.	0,0	1	-----	100,0
Курортный район	0	-100,0	0,0	0	стаб.	0,0	0	-100,0	0,0
Московский район	3	-40,0	17,6	0	стаб.	0,0	3	-40,0	17,6
Невский район	17	-22,7	54,8	0	стаб.	0,0	17	-22,7	54,8
Петроградский район	0	-100,0	0,0	0	стаб.	0,0	0	-100,0	0,0
Петродворцовый район	4	-33,3	36,4	0	стаб.	0,0	4	-33,3	36,4
Приморский район	15	-6,3	45,5	0	-100,0	0,0	15	стаб.	45,5
Пушкинский район	7	75,0	41,2	0	стаб.	0,0	7	75,0	41,2
Фрунзенский район	4	стаб.	40,0	0	стаб.	0,0	4	стаб.	40,0
Центральный район	3	-40,0	37,5	0	стаб.	0,0	3	-40,0	37,5

ДТП С УЧАСТИЕМ ДЕТЕЙ-ПАССАЖИРОВ

В 2025 году наблюдался рост ДТП с участием детей-пассажиров в возрасте до 16 лет. Зарегистрировано 81 (+17, +26.6%) ДТП, 2 (+1, +100.0%) ребёнка погибло и 80 (+13, +19.4%) детей получил ранения.

Удельный вес таких ДТП составил 26.4% от общего количества ДТП с несовершеннолетними.

Наибольшее количество ДТП зарегистрировано в Красносельском и Красногвардейском районах г. Санкт-Петербурга.

Рост ДТП фиксируется в Адмиралтейском, Василеостровском, Выборгском, Кировском, Красногвардейском, Красносельском, Курортном, Московском, Петродворцовом и Приморском районах г. Санкт-Петербурга.

Рост погибших в ДТП несовершеннолетних регистрируется в Курортном и Московском районах г. Санкт-Петербурга.

ДТП с участием детей-пассажиров до 16 лет	ДТП			Погибло			Ранено		
	абс.	± % к АППГ	Уд. вес	абс.	± % к АППГ	Уд. вес	абс.	± % к АППГ	Уд. вес
Адмиралтейский район	5	400,0	38,5	0	стаб.	0,0	5	400,0	38,5
Василеостровский район	3	-----	21,4	0	стаб.	0,0	3	-----	21,4
Выборгский район	8	60,0	32,0	0	стаб.	0,0	8	60,0	32,0
Калининский район	1	-66,7	9,1	0	стаб.	0,0	1	-75,0	9,1
Кировский район	3	-----	17,6	0	стаб.	0,0	3	-----	17,6
Колпинский район	5	стаб.	45,5	0	стаб.	0,0	5	стаб.	45,5
Красногвардейский район	9	80,0	33,3	0	стаб.	0,0	9	80,0	33,3
Красносельский район	12	33,3	26,7	0	-100,0	0,0	12	20,0	25,5
Кронштадтский район	0	стаб.	0,0	0	стаб.	0,0	0	стаб.	0,0
Курортный район	5	стаб.	50,0	1	-----	100,0	5	стаб.	50,0
Московский район	5	25,0	29,4	1	-----	100,0	4	-20,0	23,5
Невский район	7	-12,5	22,6	0	стаб.	0,0	7	-12,5	22,6
Петроградский район	1	стаб.	16,7	0	стаб.	0,0	1	стаб.	16,7
Петродворцовый район	3	200,0	27,3	0	стаб.	0,0	3	200,0	27,3
Приморский район	7	75,0	21,2	0	стаб.	0,0	7	75,0	21,2
Пушкинский район	3	-25,0	17,6	0	стаб.	0,0	3	-25,0	17,6
Фрунзенский район	3	-25,0	30,0	0	стаб.	0,0	3	-25,0	30,0
Центральный район	1	-80,0	12,5	0	стаб.	0,0	1	-80,0	12,5

ДТП С УЧАСТИЕМ ДЕТЕЙ-ПЕШЕХОДОВ

Также за данный период фиксируется снижение количества ДТП с участием детей-пешеходов. Зарегистрировано 168 (-53, -24.0%) ДТП, в которых 171 (-50, -22.6%) ребёнок получил ранения, погибших нет (-3, -100.0%). Удельный вес таких ДТП составил 54.7% от общего количества ДТП с несовершеннолетними.

Наибольшее количество ДТП зарегистрировано в Красносельском, Невском и Выборгском районах г. Санкт-Петербурга.

Рост ДТП фиксируется в Адмиралтейском, Кировском, Красносельском, Московском и Пушкинском районах г. Санкт-Петербурга.

ДТП с участием детей пешеходов до 16 лет	ДТП			Погибло			Ранено		
	абс.	± % к АППГ	Уд. вес	абс.	± % к АППГ	Уд. вес	абс.	± % к АППГ	Уд. вес
Адмиралтейский район	6	100,0	46,2	0	стаб.	0,0	6	100,0	46,2
Василеостровский район	9	стаб.	64,3	0	стаб.	0,0	9	стаб.	64,3
Выборгский район	16	-15,8	64,0	0	стаб.	0,0	16	-15,8	64,0
Калининский район	9	-50,0	81,8	0	стаб.	0,0	9	-55,0	81,8
Кировский район	11	10,0	64,7	0	стаб.	0,0	11	10,0	64,7
Колпинский район	3	стаб.	27,3	0	стаб.	0,0	3	стаб.	27,3
Красногвардейский район	12	-45,5	44,4	0	стаб.	0,0	12	-45,5	44,4
Красносельский район	23	9,5	51,1	0	стаб.	0,0	25	19,0	53,2
Кронштадтский район	1	-50,0	100,0	0	стаб.	0,0	1	-50,0	100,0
Курортный район	4	стаб.	40,0	0	стаб.	0,0	4	стаб.	40,0
Московский район	10	11,1	58,8	0	стаб.	0,0	11	22,2	64,7
Невский район	20	-37,5	64,5	0	стаб.	0,0	20	-39,4	64,5
Петроградский район	4	-63,6	66,7	0	стаб.	0,0	4	-63,6	66,7
Петродворцовый район	3	-62,5	27,3	0	стаб.	0,0	3	-62,5	27,3
Приморский район	15	-46,4	45,5	0	-100,0	0,0	15	-40,0	45,5
Пушкинский район	10	66,7	58,8	0	стаб.	0,0	10	66,7	58,8
Фрунзенский район	5	-37,5	50,0	0	стаб.	0,0	5	-37,5	50,0
Центральный район	7	-12,5	87,5	0	стаб.	0,0	7	-12,5	87,5

Зарегистрировано 89 (-15, -14.4%) ДТП с участием **детей-пешеходов** в возрасте до 16 лет на **пешеходных переходах**, в результате которых 91 (-15, -14.2%) ребёнок получил, погибших нет (-1, -100.0%).

Наибольшее количество ДТП зарегистрировано в Красносельском районе г. Санкт-Петербурга.

Рост ДТП с участием детей-пешеходов до 16 лет на пешеходных переходах фиксируется в Василеостровском, Выборгском, Колпинском, Красногвардейском, Курортном, Невском, Фрунзенском и Центральном районах г. Санкт-Петербурга.

ДТП с участием детей-пешеходов до 16 лет на пешеходных переходах	ДТП			Погибло			Ранено		
	абс.	± % к АППГ	Уд. вес	абс.	± % к АППГ	Уд. вес	абс.	± % к АППГ	Уд. вес
Адмиралтейский район	5	400,0	83,3	0	стаб.	0,0	5	400,0	83,3
Василеостровский район	5	25,0	55,6	0	стаб.	0,0	5	25,0	55,6
Выборгский район	7	16,7	43,8	0	стаб.	0,0	7	16,7	43,8
Калининский район	6	-25,0	66,7	0	стаб.	0,0	6	-40,0	66,7
Кировский район	6	100,0	54,5	0	стаб.	0,0	6	100,0	54,5
Колпинский район	1	стаб.	33,3	0	стаб.	0,0	1	стаб.	33,3
Красногвардейский район	5	-54,5	41,7	0	стаб.	0,0	5	-54,5	41,7
Красносельский район	14	40,0	60,9	0	стаб.	0,0	15	50,0	60,0
Кронштадтский район	1	стаб.	100,0	0	стаб.	0,0	1	стаб.	100,0
Курортный район	3	200,0	75,0	0	стаб.	0,0	3	200,0	75,0
Московский район	6	-14,3	60,0	0	стаб.	0,0	7	стаб.	63,6
Невский район	9	-43,8	45,0	0	стаб.	0,0	9	-47,1	45,0
Петроградский район	2	-60,0	50,0	0	стаб.	0,0	2	-60,0	50,0
Петродворцовый район	1	-66,7	33,3	0	стаб.	0,0	1	-66,7	33,3
Приморский район	8	-38,5	53,3	0	-100,0	0,0	8	-33,3	53,3
Пушкинский район	5	25,0	50,0	0	стаб.	0,0	5	25,0	50,0
Фрунзенский район	2	-66,7	40,0	0	стаб.	0,0	2	-66,7	40,0
Центральный район	3	-25,0	42,9	0	стаб.	0,0	3	-25,0	42,9

Из них в тёмное время суток на пешеходных переходах произошло 31 (+5, +19.2%) ДТП с участием **детей-пешеходов**, в которых 31 (+5, +19.2%) ребёнок получил ранения, погибших нет (-1,-100.0%).

В том числе в 24 (+2, +9.1%) ДТП дети были **без световозвращающих элементов**, погибших нет (стаб.), ранено 24 (+2, +9.1%) ребёнка.

Зарегистрировано 68 (-31, -31.3%) ДТП с участием **детей-пешеходов** в возрасте до 16 лет **по их неосторожности**, в результате которых 68 (-30, -30.6%) детей получили ранения различной степени тяжести, погибших нет (-1, -100.0%).

Наибольшее количество ДТП зарегистрировано в Невском районе г. Санкт-Петербурга (15 ДТП).

Рост ДТП, произошедших по собственной неосторожности несовершеннолетних пешеходов фиксируется в Кировском, Колпинском, Красносельском, Кронштадтском и Пушкинском районах г. Санкт-Петербурга.

Количество ДТП, число пострадавших детей-пешеходов, по их неосторожности, в возрасте до 16 лет	ДТП			Погибло			Ранено		
	абс.	± % к АППГ	Уд. вес	абс.	± % к АППГ	Уд. вес	абс.	± % к АППГ	Уд. вес
Адмиралтейский район	0	-100,0	0,0	0	стаб.	0,0	0	-100,0	0,0
Василеостровский район	3	-50,0	75,0	0	стаб.	0,0	3	-50,0	75,0
Выборгский район	2	-60,0	66,7	0	стаб.	0,0	2	-60,0	66,7
Калининский район	5	-44,4	100,0	0	стаб.	0,0	5	-44,4	100,0
Кировский район	4	300,0	80,0	0	стаб.	0,0	4	300,0	80,0
Колпинский район	2	100,0	100,0	0	стаб.	0,0	2	100,0	100,0
Красногвардейский район	4	-66,7	57,1	0	стаб.	0,0	4	-66,7	57,1
Красносельский район	10	25,0	62,5	0	стаб.	0,0	10	25,0	62,5
Кронштадтский район	1	-----	100,0	0	стаб.	0,0	1	-----	100,0
Курортный район	0	-100,0	0,0	0	стаб.	0,0	0	-100,0	0,0
Московский район	3	-25,0	100,0	0	стаб.	0,0	3	-25,0	100,0
Невский район	15	-16,7	88,2	0	стаб.	0,0	15	-16,7	88,2
Петроградский район	0	-100,0	0,0	0	стаб.	0,0	0	-100,0	0,0
Петродворцовый район	2	-50,0	50,0	0	стаб.	0,0	2	-50,0	50,0

Приморский район	7	-53,3	46,7	0	-100,0	0,0	7	-50,0	46,7
Пушкинский район	5	400,0	71,4	0	стаб.	0,0	5	400,0	71,4
Фрунзенский район	2	-50,0	50,0	0	стаб.	0,0	2	-50,0	50,0
Центральный район	3	стаб.	100,0	0	стаб.	0,0	3	стаб.	100,0

ДТП С УЧАСТИЕМ ДЕТЕЙ-ВОДИТЕЛЕЙ МЕХАНИЧЕСКИХ ТРАНСПОРТНЫХ СРЕДСТВ

Фиксируется значительный рост количества ДТП с участием детей-водителей механических транспортных средств. Зарегистрировано 11 (+5, +83.3%) ДТП, в которых 11 (+5, +83.3%) детей получили ранения различной степени тяжести, погибших нет (стаб.).

Удельный вес таких ДТП составил 3.6% от общего количества ДТП с несовершеннолетними.

Наибольшее количество ДТП зарегистрировано в Приморском районе г. Санкт-Петербурга.

Рост ДТП фиксируется в Выборгском, Красносельском, Невском, Петродворцовом, Приморском и Пушкинском районах г. Санкт-Петербурга.

ДТП с участием детей-водителей механических транспортных средств	ДТП			Погибло			Ранено		
	абс.	± % к АППГ	Уд. вес	абс.	± % к АППГ	Уд. вес	абс.	± % к АППГ	Уд. вес
Адмиралтейский район	0	стаб.	0,0	0	стаб.	0,0	0	стаб.	0,0
Василеостровский район	0	стаб.	0,0	0	стаб.	0,0	0	стаб.	0,0
Выборгский район	1	----	4,0	0	стаб.	0,0	1	----	4,0
Калининский район	0	стаб.	0,0	0	стаб.	0,0	0	стаб.	0,0
Кировский район	0	стаб.	0,0	0	стаб.	0,0	0	стаб.	0,0
Колпинский район	0	-100,0	0,0	0	стаб.	0,0	0	-100,0	0,0
Красногвардейский район	1	стаб.	3,7	0	стаб.	0,0	1	стаб.	3,7
Красносельский район	2	100,0	4,4	0	стаб.	0,0	2	100,0	4,3
Кронштадтский район	0	стаб.	0,0	0	стаб.	0,0	0	стаб.	0,0
Курортный район	0	-100,0	0,0	0	стаб.	0,0	0	-100,0	0,0
Московский район	0	-100,0	0,0	0	стаб.	0,0	0	-100,0	0,0
Невский район	1	----	3,2	0	стаб.	0,0	1	----	3,2

Петроградский район	0	стаб.	0,0	0	стаб.	0,0	0	стаб.	0,0
Петродворцовый район	1	----	9,1	0	стаб.	0,0	1	----	9,1
Приморский район	3	----	9,1	0	стаб.	0,0	3	----	9,1
Пушкинский район	2	----	11,8	0	стаб.	0,0	2	----	11,8
Фрунзенский район	0	стаб.	0,0	0	стаб.	0,0	0	стаб.	0,0
Центральный район	0	стаб.	0,0	0	стаб.	0,0	0	стаб.	0,0

По **собственной неосторожности детей-водителей механических транспортных средств** зарегистрировано 7 (+3, +75.0%) ДТП, в которых 7 (+3, +75.0%) детей получили ранения различной степени тяжести, погибших нет (стаб.).

Наибольшее количество ДТП зарегистрировано в Приморском районе г. Санкт-Петербурга.

Рост ДТП фиксируется в Красносельском, Петродворцовом и Приморском районах г. Санкт-Петербурга.

ДТП с участием детей-водителей механических транспортных средств, произошедших по их неосторожности	ДТП			Погибло			Ранено		
	абс.	± % к АППГ	Уд. вес	абс.	± % к АППГ	Уд. вес	абс.	± % к АППГ	Уд. вес
Адмиралтейский район	0	стаб.	0,0	0	стаб.	0,0	0	стаб.	0,0
Василеостровский район	0	стаб.	0,0	0	стаб.	0,0	0	стаб.	0,0
Выборгский район	0	стаб.	0,0	0	стаб.	0,0	0	стаб.	0,0
Калининский район	0	стаб.	0,0	0	стаб.	0,0	0	стаб.	0,0
Кировский район	0	стаб.	0,0	0	стаб.	0,0	0	стаб.	0,0
Колпинский район	0	-100,0	0,0	0	стаб.	0,0	0	-100,0	0,0
Красногвардейский район	1	стаб.	14,3	0	стаб.	0,0	1	стаб.	14,3
Красносельский район	2	----	12,5	0	стаб.	0,0	2	----	12,5
Кронштадтский район	0	стаб.	0,0	0	стаб.	0,0	0	стаб.	0,0
Курортный район	0	стаб.	0,0	0	стаб.	0,0	0	стаб.	0,0
Московский район	0	-100,0	0,0	0	стаб.	0,0	0	-100,0	0,0

Невский район	0	стаб.	0,0	0	стаб.	0,0	0	стаб.	0,0
Петроградский район	0	стаб.	0,0	0	стаб.	0,0	0	стаб.	0,0
Петродворцовый район	1	----	25,0	0	стаб.	0,0	1	----	25,0
Приморский район	3	----	20,0	0	стаб.	0,0	3	----	20,0
Пушкинский район	0	стаб.	0,0	0	стаб.	0,0	0	стаб.	0,0
Фрунзенский район	0	стаб.	0,0	0	стаб.	0,0	0	стаб.	0,0
Центральный район	0	стаб.	0,0	0	стаб.	0,0	0	стаб.	0,0

Также фиксируется значительный рост количества ДТП с участием **детей-водителей мототранспорта**. Зарегистрировано 10 (+7, +233.3%) ДТП, в которых 10 (+7, +233.3%) детей получили ранения различной степени тяжести, погибших нет (стаб.).

Наибольшее количество ДТП зарегистрировано в Приморском районе г. Санкт-Петербурга.

Рост ДТП фиксируется в Выборгском, Красносельском, Петродворцовом, Приморском и Пушкинском районах г. Санкт-Петербурга.

ДТП с участием детей-водителей мототранспорта	ДТП			Погибло			Ранено		
	абс.	± % к АППГ	Уд. вес	абс.	± % к АППГ	Уд. вес	абс.	± % к АППГ	Уд. вес
Адмиралтейский район	0	стаб.	0,0	0	стаб.	0,0	0	стаб.	0,0
Василеостровский район	0	стаб.	0,0	0	стаб.	0,0	0	стаб.	0,0
Выборгский район	1	----	100,0	0	стаб.	0,0	1	----	100,0
Калининский район	0	стаб.	0,0	0	стаб.	0,0	0	стаб.	0,0
Кировский район	0	стаб.	0,0	0	стаб.	0,0	0	стаб.	0,0
Колпинский район	0	стаб.	0,0	0	стаб.	0,0	0	стаб.	0,0
Красногвардейский район	1	стаб.	100,0	0	стаб.	0,0	1	стаб.	100,0
Красносельский район	1	----	50,0	0	стаб.	0,0	1	----	50,0
Кронштадтский район	0	стаб.	0,0	0	стаб.	0,0	0	стаб.	0,0
Курортный район	0	-100,0	0,0	0	стаб.	0,0	0	-100,0	0,0
Московский район	0	-100,0	0,0	0	стаб.	0,0	0	-100,0	0,0
Невский район	1	----	100,0	0	стаб.	0,0	1	----	100,0
Петроградский район	0	стаб.	0,0	0	стаб.	0,0	0	стаб.	0,0
Петродворцовый район	1	----	100,0	0	стаб.	0,0	1	----	100,0

Приморский район	3	----	100,0	0	стаб.	0,0	3	----	100,0
Пушкинский район	2	----	100,0	0	стаб.	0,0	2	----	100,0
Фрунзенский район	0	стаб.	0,0	0	стаб.	0,0	0	стаб.	0,0
Центральный район	0	стаб.	0,0	0	стаб.	0,0	0	стаб.	0,0

По **собственной неосторожности детей-водителей мототранспорта** зарегистрировано 6 (+4, +200.0%) ДТП, в которых 6 (+4, +200.0%) детей получили ранения различной степени тяжести, погибших нет (стаб.).

Наибольшее количество ДТП зарегистрировано в Приморском районе г. Санкт-Петербурга.

Рост ДТП фиксируется в Красносельском, Петродворцовом и Приморском районах г. Санкт-Петербурга.

ДТП с участием детей-водителей мототранспорта, произошедших по их неосторожности	ДТП			Погибло			Ранено		
	абс.	± % к АППГ	Уд. вес	абс.	± % к АППГ	Уд. вес	абс.	± % к АППГ	Уд. вес
Адмиралтейский район	0	стаб.	0,0	0	стаб.	0,0	0	стаб.	0,0
Василеостровский район	0	стаб.	0,0	0	стаб.	0,0	0	стаб.	0,0
Выборгский район	0	стаб.	0,0	0	стаб.	0,0	0	стаб.	0,0
Калининский район	0	стаб.	0,0	0	стаб.	0,0	0	стаб.	0,0
Кировский район	0	стаб.	0,0	0	стаб.	0,0	0	стаб.	0,0
Колпинский район	0	стаб.	0,0	0	стаб.	0,0	0	стаб.	0,0
Красногвардейский район	1	стаб.	100,0	0	стаб.	0,0	1	стаб.	100,0
Красносельский район	1	----	50,0	0	стаб.	0,0	1	----	50,0
Кронштадтский район	0	стаб.	0,0	0	стаб.	0,0	0	стаб.	0,0
Курортный район	0	стаб.	0,0	0	стаб.	0,0	0	стаб.	0,0
Московский район	0	-100,0	0,0	0	стаб.	0,0	0	-100,0	0,0
Невский район	0	стаб.	0,0	0	стаб.	0,0	0	стаб.	0,0
Петроградский район	0	стаб.	0,0	0	стаб.	0,0	0	стаб.	0,0
Петродворцовый район	1	----	100,0	0	стаб.	0,0	1	----	100,0

Приморский район	3	----	100,0	0	стаб.	0,0	3	----	100,0
Пушкинский район	0	стаб.	0,0	0	стаб.	0,0	0	стаб.	0,0
Фрунзенский район	0	стаб.	0,0	0	стаб.	0,0	0	стаб.	0,0
Центральный район	0	стаб.	0,0	0	стаб.	0,0	0	стаб.	0,0

ДТП С УЧАСТИЕМ ДЕТЕЙ-ВЕЛОСИПЕДИСТОВ

Зарегистрировано 30 (-4, -11.8%) ДТП с участием детей-велосипедистов, в которых 30 (-4, -11.8%) детей получили ранения различной степени тяжести, погибших нет (стаб.).

Наибольшее количество ДТП зарегистрировано в Приморском районе г. Санкт-Петербурга.

Рост ДТП фиксируется в Адмиралтейском, Кировском, Колпинском, Красносельском, Московском, Петроградском, Петродворцовом, Приморском и Фрунзенском районах г. Санкт-Петербурга.

ДТП с участием детей-велосипедистов до 16 лет	ДТП			Погибло			Ранено		
	абс.	± % к АППГ	Уд. вес	абс.	± % к АППГ	Уд. вес	абс.	± % к АППГ	Уд. вес
Адмиралтейский район	2	----	15,4	0	стаб.	0,0	2	----	15,4
Василеостровский район	2	стаб.	14,3	0	стаб.	0,0	2	стаб.	14,3
Выборгский район	0	-100,0	0,0	0	стаб.	0,0	0	-100,0	0,0
Калининский район	1	-66,7	9,1	0	стаб.	0,0	1	-66,7	9,1
Кировский район	3	200,0	17,6	0	стаб.	0,0	3	200,0	17,6
Колпинский район	3	200,0	27,3	0	стаб.	0,0	3	200,0	27,3
Красногвардейский район	2	-33,3	7,4	0	стаб.	0,0	2	-33,3	7,4
Красносельский район	3	50,0	6,7	0	стаб.	0,0	3	50,0	6,4
Кронштадтский район	0	стаб.	0,0	0	стаб.	0,0	0	стаб.	0,0
Курортный район	1	-50,0	10,0	0	стаб.	0,0	1	-50,0	10,0
Московский район	1	----	5,9	0	стаб.	0,0	1	----	5,9
Невский район	1	-83,3	3,2	0	стаб.	0,0	1	-83,3	3,2
Петроградский район	1	----	16,7	0	стаб.	0,0	1	----	16,7
Петродворцовый район	2	100,0	18,2	0	стаб.	0,0	2	100,0	18,2
Приморский район	4	100,0	12,1	0	стаб.	0,0	4	100,0	12,1
Пушкинский район	2	-50,0	11,8	0	стаб.	0,0	2	-50,0	11,8
Фрунзенский район	2	----	20,0	0	стаб.	0,0	2	----	20,0
Центральный район	0	-100,0	0,0	0	стаб.	0,0	0	-100,0	0,0

По **собственной неосторожности несовершеннолетних велосипедистов** зарегистрировано 13 (-1, -7.1%) ДТП, в которых 13 (-1, -7.1%) детей получили ранения различной степени тяжести, погибших нет (стаб.).

Рост ДТП фиксируется в Адмиралтейском, Василеостровском, Красносельском, Приморском и Фрунзенском районах г. Санкт-Петербурга.

ДТП с участием детей-велосипедистов до 16 лет, произошедших по их неосторожности	ДТП			Погибло			Ранено		
	абс.	± % к АППГ	Уд. вес	абс.	± % к АППГ	Уд. вес	абс.	± % к АППГ	Уд. вес
Адмиралтейский район	1	-----	7,7	0	стаб.	0,0	1	-----	7,7
Василеостровский район	1	-----	7,1	0	стаб.	0,0	1	-----	7,1
Выборгский район	0	стаб.	0,0	0	стаб.	0,0	0	стаб.	0,0
Калининский район	0	-100,0	0,0	0	стаб.	0,0	0	-100,0	0,0
Кировский район	0	-100,0	0,0	0	стаб.	0,0	0	-100,0	0,0
Колпинский район	0	стаб.	0,0	0	стаб.	0,0	0	стаб.	0,0
Красногвардейский район	1	-50,0	3,7	0	стаб.	0,0	1	-50,0	3,7
Красносельский район	2	100,0	4,4	0	стаб.	0,0	2	100,0	4,3
Кронштадтский район	0	стаб.	0,0	0	стаб.	0,0	0	стаб.	0,0
Курортный район	0	-100,0	0,0	0	стаб.	0,0	0	-100,0	0,0
Московский район	0	стаб.	0,0	0	стаб.	0,0	0	стаб.	0,0
Невский район	1	-50,0	3,2	0	стаб.	0,0	1	-50,0	3,2
Петроградский район	0	стаб.	0,0	0	стаб.	0,0	0	стаб.	0,0
Петродворцовый район	1	стаб.	9,1	0	стаб.	0,0	1	стаб.	9,1
Приморский район	2	100,0	6,1	0	стаб.	0,0	2	100,0	6,1
Пушкинский район	2	-33,3	11,8	0	стаб.	0,0	2	-33,3	11,8
Фрунзенский район	2	-----	20,0	0	стаб.	0,0	2	-----	20,0
Центральный район	0	-100,0	0,0	0	стаб.	0,0	0	-100,0	0,0

Обзор подготовлен отделением пропаганды безопасности дорожного движения и взаимодействия со СМИ 9 отдела Управления Госавтоинспекции УМВД России по г. Санкт-Петербургу и Ленинградской области³.

Подписывайтесь на официальные ведомственные информационные ресурсы Управления Госавтоинспекции. В них Вы найдете много полезной информации и проводимых мероприятий по безопасности дорожного движения.

Ссылка на официальную группу Управления Госавтоинспекции в социальной сети «ВКонтакте»: <https://vk.com/ugibdd178> и QR-код.



Ссылка на официальную группу Управления Госавтоинспекции в мессенджере «Телеграм»: <https://t.me/ugibdd78> и QR код.




@UGIBDD78

Также рекомендуем для размещения в образовательных организациях памятки по профилактике детского дорожно-транспортного травматизма (стр. 17 – 22):


³ Далее – «Управление Госавтоинспекции».

ПАМЯТКА ДЛЯ ВОДИТЕЛЕЙ ПРИ ПЕРЕВОЗКЕ МАЛЕНЬКИХ ПАССАЖИРОВ




Для новорожденных весом до 13 кг, рост до 70 см устанавливается автолюлька 




Для детей от 9 месяцев до 7 лет, весом 9-18 кг, рост 75-110 см устанавливаются автокресла 



Для детей от 7 до 12 лет, весом 22-36 кг, рост 130-150 см используются бустеры 



Бескаркасное кресло, адаптер, треугольник, фиксатор и корректор ремня безопасности не являются детским удерживающим устройством 



Управление Госавтоинспекции ГУ МВД России по г. Санкт-Петербургу и Ленинградской области



Детям категорически запрещено:

-  Выезжать на проезжую часть на велосипеде или СИМ до достижения 14-летнего возраста.
-  Управлять питбайком по дорогам общего пользования - не только по асфальту, но и по грунту
-  Управлять мотоциклом или мопедом без водительского удостоверения соответствующей категории.
-  Управлять автомобилем.
-  Управлять квадроциклом.

Ответственность за управление транспортным средством без водительского удостоверения - ч. 1 ст. 12.7 КоАП РФ (административный штраф в размере от 5 до 15 тысяч рублей). Также транспортное средство может быть задержано и помещено на специализированную стоянку.

Важно знать, чтобы управлять квадроциклом необходимо иметь водительское удостоверение категории «А», «В1» (с пометкой MS). Управление без соответствующей категории является нарушением!

Кроме того, родители или законные представители несовершеннолетнего несут ответственность в соответствии со ст. 5.35 КоАП РФ.



Больше полезной информации от
Госавтоинспекции



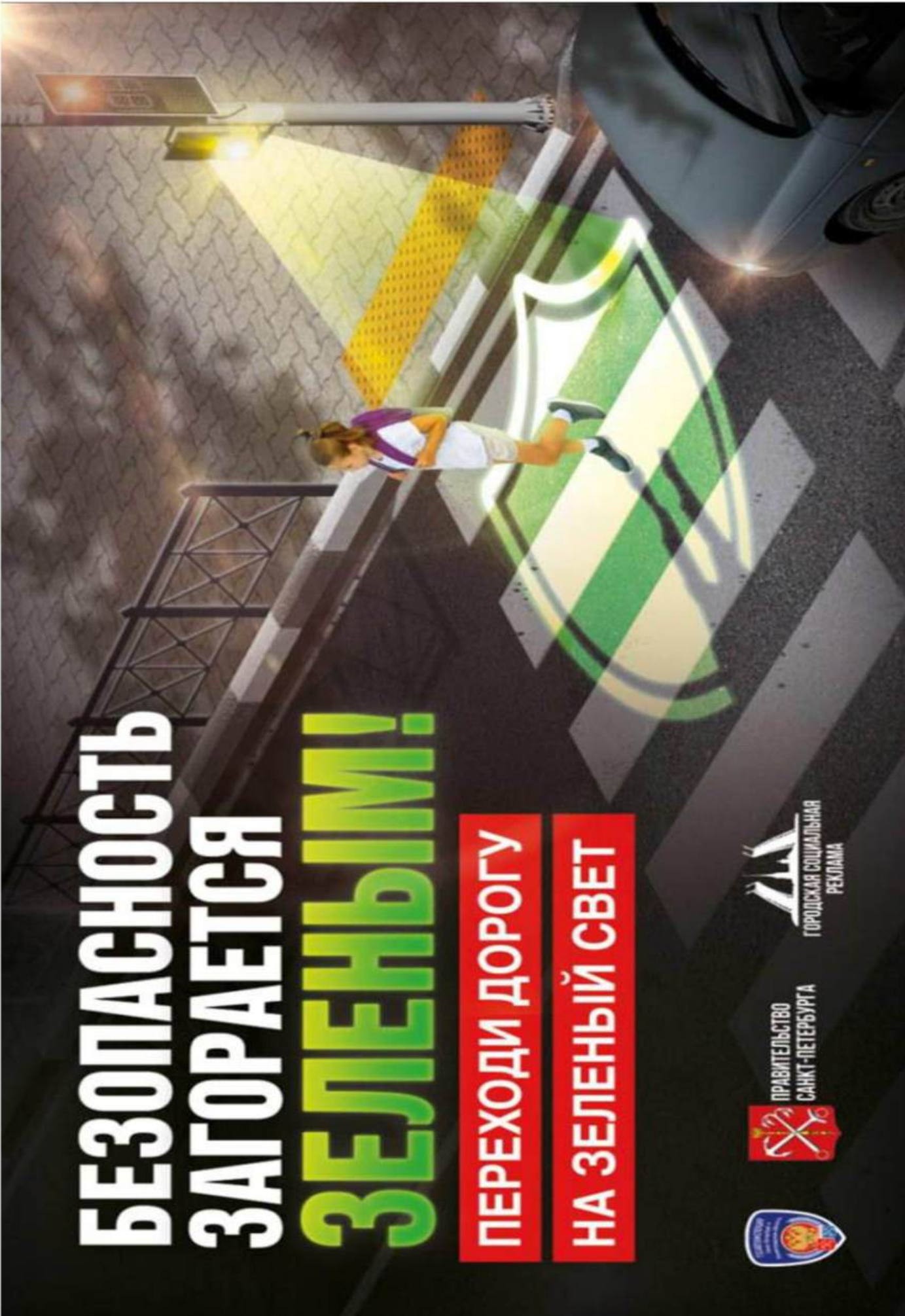
Уважаемые родители, **исключите** доступ подростков к технике.
Не обучайте своих детей управлять транспортным средством. Отсутствие профессионального контроля со стороны инструктора автошколы и знаний ПДД создают риск стать участником ДТП.



БЕЗОПАСНОСТЬ ЗАГОРАЕТСЯ ЗЕЛЕНЫМ!

ПЕРЕХОДИ ДОРОГУ

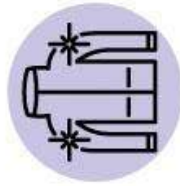
НА ЗЕЛЕНЫЙ СВЕТ



6 ПРОСТЫХ ПРАВИЛ БЕЗОПАСНОГО ПЕРЕХОДА ДЛЯ ДЕТЕЙ



Чтоб дорогу перейти, нужно переход найти
Объясните ребенку, что переходить дорогу можно только при полной остановке автомобиля перед пешеходным переходом.



Это не байки – всем помогают световозвращайки

Не забывайте про световозвращающие элементы. Их наличие на одежде значительно повышает уровень безопасности.



Не надо стесняться — с водителем нужно просто общаться

Не забудьте поблагодарить водителя, улыбнувшись или показав открытую ладонь.



Чтоб не поскользнуться, нужно правильно обуться

В самое «скользкое» время года важно правильно выбирать детскую обувь. Её подошва должна быть толстой и рифленой.



Крайне обязательно внимательно

Не секрет, что зимой видимость ухудшается. А значит детям важно правильно вести себя на дороге и быть особенно внимательными.



На дороге малышам нужна помощь пап и мам

Детям в возрасте до 10 лет не рекомендуется находиться на улице без сопровождения взрослого.

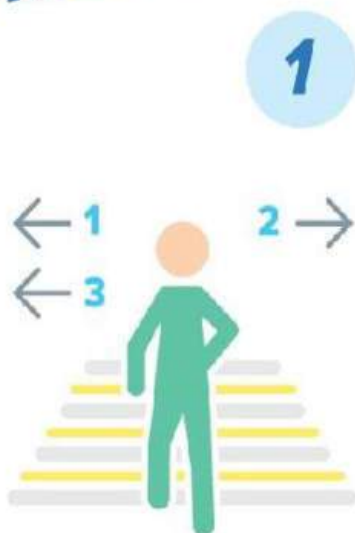


ПОДРОБНОСТИ
НА САЙТЕ

БЕЗДТП РФ



ПЕШЕХОДЫ, ДВИГАЙТЕСЬ #НАВСТРЕЧУБЕЗОПАСНОСТИ!



ПЕШЕХОДНЫЙ ПЕРЕХОД

Переходите дорогу по пешеходным переходам.

На регулируемом переходе дождитесь разрешающего сигнала светофора и подождите 2-3 секунды.

Не выходите на переход, если разрешающий сигнал светофора мигает.

На нерегулируемом переходе убедитесь в отсутствии угрозы – посмотрите налево, затем направо и еще раз налево.

Увидев, что автомобили остановились и уступают дорогу, вы можете выходить на переход.

Не задерживайтесь на переходе.



СЛЕПЫЕ ЗОНЫ

Убедитесь, что припаркованное или остановившееся перед вами транспортное средство не скрывает от вас автомобиль, двигающийся по соседней полосе.



ДВИЖЕНИЕ ПО ОБОЧИНЕ

Если нет тротуаров, пешеходных и велопешеходных дорожек или обочин, вы можете двигаться по велосипедной дорожке или идти в один ряд по краю проезжей части навстречу движению транспортных средств.

Но! Если вы ведёте рядом с собой мотоцикл, мопед или велосипед, то необходимо следовать по ходу движения транспортных средств.



Пешеход должен двигаться по тротуарам, пешеходным или велопешеходным дорожкам, а при их отсутствии – по обочинам.



При отсутствии в зоне видимости перехода или перекрёстка разрешается переходить дорогу под прямым углом к краю проезжей части на участках без разделительной полосы и ограждений там, где она хорошо просматривается в обе стороны.

ИСПОЛЬЗУЙТЕ СВЕТОВОЗВРАЩАЮЩИЕ ЭЛЕМЕНТЫ



На одежде



На детских колясках



На сумках и рюкзаках

Федеральная целевая программа
«Повышение безопасности дорожного движения в 2013-2020 годах»



БЕЗДТП РФ



ГДЕ МОЖНО ПЕРЕДВИГАТЬСЯ НА СИМ

*СИМ — средства индивидуальной
мобильности

ДЕТИ ДО 7 ЛЕТ

- ✓ По тротуарам, пешеходным и велопешеходным дорожкам (на стороне движения пешеходов), в пределах пешеходных зон и только в сопровождении взрослых



ОТ 7 ДО 14 ЛЕТ

- ✓ По тротуарам, пешеходным, велосипедным и велопешеходным дорожкам в пределах пешеходных зон



СТАРШЕ 14 ЛЕТ

- ✓ По велополосам, велосипедным и велопешеходным дорожкам, проезжей части велосипедных зон



МОГУТ ПЕРЕДВИГАТЬСЯ ПО ПРАВОМУ КРАЮ ПРОЕЗЖЕЙ ЧАСТИ ПРИ СОБЛЮЖДЕНИИ СЛЕДУЮЩИХ УСЛОВИЙ:



Отсутствуют велосипедная и велопешеходная дорожки, полоса для велосипедистов, тротуар, пешеходная дорожка, обочина либо отсутствует возможность двигаться по ним



Только по дорогам с ограничением максимальной скорости до 60 км/ч



СИМ имеет тормозную систему, звуковой сигнал, световозвращатели белого цвета спереди, оранжевого или красного цвета с боковых сторон, красного цвета сзади, фарой (фонарем) белого цвета спереди

! Если взрослые сопровождают ребенка, они должны ехать по той же инфраструктуре, что и дети

! К пешеходам приравниваются лица, ведущие средства индивидуальной мобильности

! Прокатные самокаты предназначены для взрослых и предполагают индивидуальные поездки: детям на них ездить нельзя ни в качестве водителей, ни в качестве пассажиров

